

COPYRIGHT © Hangzhou EZVIZ Software Co., Ltd. ALL RIGHTS RESERVED.

Any and all information, including, among others, wordings, pictures, graphs are the properties of Hangzhou EZVIZ Software Co., Ltd. (hereinafter referred to as "EZVIZ"). This user manual (hereinafter referred to as "the Manual") cannot be reproduced, changed, translated, or distributed, partially or wholly, by any means, without the prior written permission of EZVIZ. Unless otherwise stipulated, EZVIZ does not make any warranties, guarantees or representations, express or implied, regarding to the Manual.


About this Manual

The Manual includes instructions for using and managing the product. Pictures, charts, images and all other information hereinafter are for description and explanation only. The information contained in the Manual is subject to change, without notice, due to firmware updates or other reasons. Please find the latest version in the EZVIZ™ website (<http://www.ezvizlife.com>).

Revision Record

New release – January, 2021

Trademarks Acknowledgement

EZVIZ™, ™, and other EZVIZ's trademarks and logos are the properties of EZVIZ in various jurisdictions. Other trademarks and logos mentioned below are the properties of their respective owners.

Legal Disclaimer

TO THE MAXIMUM EXTENT PERMITTED BY APPLICABLE LAW, THE PRODUCT DESCRIBED, WITH ITS HARDWARE, SOFTWARE AND FIRMWARE, IS PROVIDED "AS IS", WITH ALL FAULTS AND ERRORS, AND EZVIZ MAKES NO WARRANTIES, EXPRESS OR IMPLIED, INCLUDING WITHOUT LIMITATION, MERCHANTABILITY, SATISFACTORY QUALITY, FITNESS FOR A PARTICULAR PURPOSE, AND NON-INFRINGEMENT OF THIRD PARTY. IN NO EVENT WILL EZVIZ, ITS DIRECTORS, OFFICERS, EMPLOYEES, OR AGENTS BE LIABLE TO YOU FOR ANY SPECIAL, CONSEQUENTIAL, INCIDENTAL, OR INDIRECT DAMAGES, INCLUDING, AMONG OTHERS, DAMAGES FOR LOSS OF BUSINESS PROFITS, BUSINESS INTERRUPTION, OR LOSS OF DATA OR DOCUMENTATION, IN CONNECTION WITH THE USE OF THIS PRODUCT, EVEN IF EZVIZ HAS BEEN ADVISED OF THE POSSIBILITY OF SUCH DAMAGES.

TO THE MAXIMUM EXTENT PERMITTED BY APPLICABLE LAW, IN NO EVENT SHALL EZVIZ'S TOTAL LIABILITY FOR ALL DAMAGES EXCEED THE ORIGINAL PURCHASE PRICE OF THE PRODUCT.

EZVIZ DOES NOT UNDERTAKE ANY LIABILITY FOR PERSONAL INJURY OR PROPERTY DAMAGE AS THE RESULT OF PRODUCT INTERRUPTION OR SERVICE TERMINATION CAUSED BY: A) IMPROPER INSTALLATION OR USAGE OTHER THAN AS REQUESTED; B) THE PROTECTION OF NATIONAL OR PUBLIC INTERESTS; C) FORCE MAJEURE; D) YOURSELF OR THE THIRD PARTY, INCLUDING WITHOUT LIMITATION, USING ANY THIRD PARTY'S PRODUCTS, SOFTWARE, APPLICATIONS, AND AMONG OTHERS.

REGARDING TO THE PRODUCT WITH INTERNET ACCESS, THE USE OF PRODUCT SHALL BE WHOLLY AT YOUR OWN RISKS. EZVIZ SHALL NOT TAKE ANY RESPONSIBILITIES FOR ABNORMAL OPERATION, PRIVACY LEAKAGE OR OTHER DAMAGES RESULTING FROM CYBER ATTACK, HACKER ATTACK, VIRUS INSPECTION, OR OTHER INTERNET SECURITY RISKS; HOWEVER, EZVIZ WILL PROVIDE TIMELY TECHNICAL SUPPORT IF REQUIRED. SURVEILLANCE LAWS AND DATA PROTECTION LAWS VARY BY JURISDICTION. PLEASE CHECK ALL RELEVANT LAWS IN YOUR JURISDICTION BEFORE USING THIS PRODUCT IN ORDER TO ENSURE THAT YOUR USE CONFORMS TO THE APPLICABLE LAW. EZVIZ SHALL NOT BE LIABLE IN THE EVENT THAT THIS PRODUCT IS USED WITH ILLEGITIMATE PURPOSES.

IN THE EVENT OF ANY CONFLICTS BETWEEN THE ABOVE AND THE APPLICABLE LAW, THE LATTER PREVAILS.

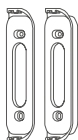
Índice

Conteúdo da Caixa	1
Ferramentas de que pode precisar	1
Apresentação	2
Obter a aplicação EZVIZ	2
Visão geral da cablagem	3
Instalação do kit de alimentação	4
Instalação da campainha	6
Configuração da campainha	8
Adicione a sua campainha à aplicação EZVIZ.....	8
Escolha o tipo de carrilhão correspondente.....	9
Instalação do cartão micro SD (Opcional)	10
Inicialização do cartão micro SD.....	10
Resolução de problemas	11
Ligue a aplicação EZVIZ	12
1. Utilizar o assistente Amazon Alexa.....	12
2. Utilizar o Google Assistant	13
Iniciativas sobre a utilização de produtos de vídeo	15

Conteúdo da Caixa



Campainha (x1)



Placa de montagem (x2)

Escolha a que proporcionar melhor ângulo de vigilância.



Espuma da placa (x1)

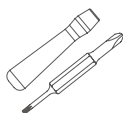
Estabilize a placa de montagem ao instalá-la sobre uma superfície rugosa.



Kit de alimentação (x1)



Ponta de broca (x1)



Chave de fendas (x1)



Parafuso de montagem (x3)



Conector de fio (x4)



Âncora (x3)

Parafuso de segurança (x1)



Cablagem (x1)



Parafuso de fixação (x2)



Fusível (x1)



Arame em U (x2)

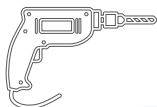


Informações sobre as normas reguladoras (x2)



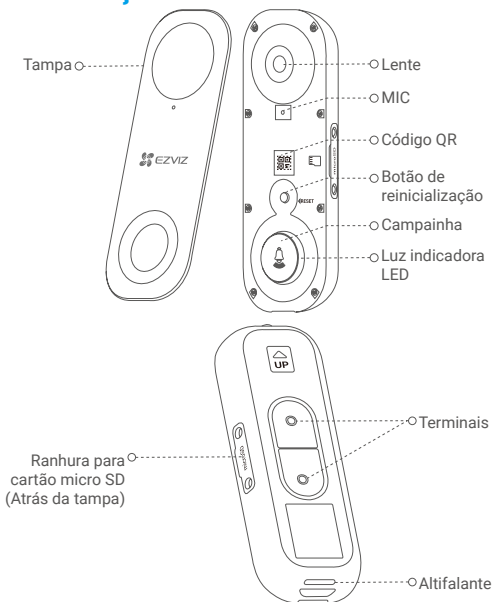
Guia de Início Rápido (x1)

Ferramentas de que pode precisar



Broca (x1)

Apresentação



Nome

Luz indicadora LED

Descrição

Vermelho

- Luz vermelha: A campainha está a iniciar.
- Vermelho intermitente rápido: Exceção da campainha (por exemplo, erro no cartão Micro SD).

Azul

- Azul sólido: A campainha está a funcionar corretamente.
- Azul intermitente rápido: A campainha está pronta para a ligação Wi-Fi.

Cartão micro SD (vendido separadamente)

Inicialize o cartão na aplicação EZVIZ antes de o utilizar.

Botão de reinicialização

Aguarde 5 segundos para repor e entrar no modo de configuração da rede Wi-Fi.

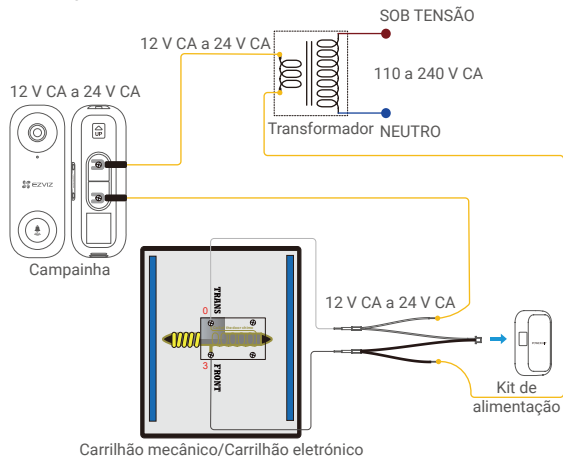
Obter a aplicação EZVIZ

1. Ligue o seu telemóvel à rede Wi-Fi (sugerido).
2. Pesquise "EZVIZ" na App Store ou no Google Play™.
3. Transfira e instale a app EZVIZ.
4. Inicie a aplicação, e registe uma conta de utilizador EZVIZ.

Visão geral da cablagem

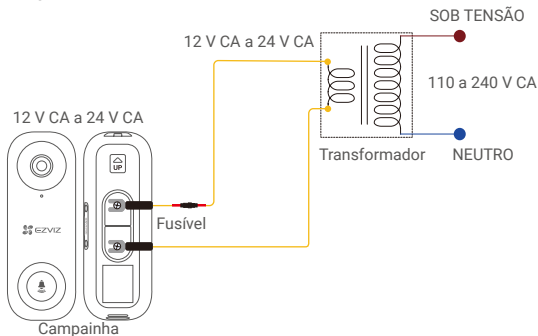
Campainha EZVIZ com carrilhão

- i** Se tiver um carrilhão mecânico ou eletrônico instalado em sua casa, instale o kit de alimentação e a campainha e ligue os fios como mostrado na figura abaixo.



Campainha EZVIZ sem carrilhão

- i** Se não houver um carrilhão instalado, salte a instalação do kit de alimentação, instale a campainha e ligue os fios como mostrado na figura abaixo.

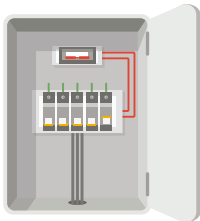


- i**
- Recomendamos a instalação de um novo transformador para passar a potência de 12 para 24 volts.
 - Consulte o Guia de Início Rápido da sua sineta ou transformador para obter mais detalhes sobre a instalação dos mesmos.

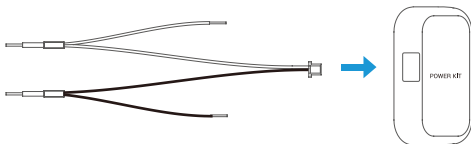
Instalação do kit de alimentação

i O kit de alimentação garante que a sua campainha recebe a alimentação de que necessita, assim, assegure-se de o instalar antes de instalar a sua campainha.

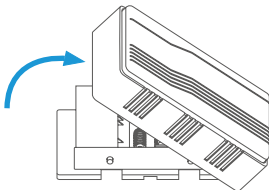
1 Desligue a eletricidade no disjuntor que controla o circuito da campainha.



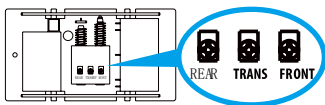
2 Introduza uma extremidade da cablagem no kit de alimentação.



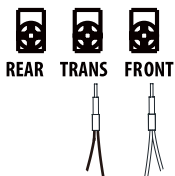
3 Retire a tampa do seu carrilhão mecânico.



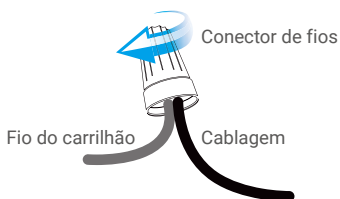
4 Retire os fios do carrilhão existente nos terminais denominados TRANS e FRONT.



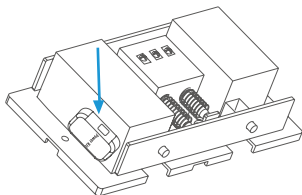
- 5 Ligue a cablagem aos terminais do carrilhão denominados TRANS e FRONT.



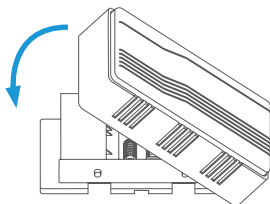
- 6 Introduza o fio de carrilhão existente e a outra extremidade da cablagem no conector de fios e torça-os firmemente. Repita este passo com o outro fio do carrilhão.



- 7 Monte o kit de alimentação ao lado do carrilhão.



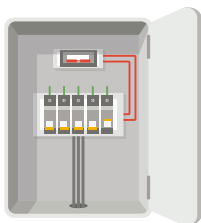
- 8 Volte a colocar a tampa do carrilhão.



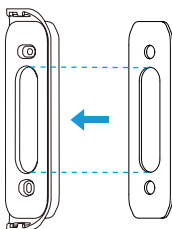
Instalação da campainha

i Altura de instalação recomendada: 1,2 m (4 pés) acima do solo.

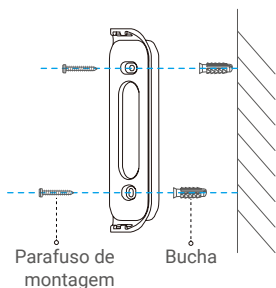
- 1 Desligue a eletricidade no disjuntor que controla o circuito da campainha.



- 2 (Opcional) Quando a parede for irregular, cole a espuma da placa na placa de montagem.



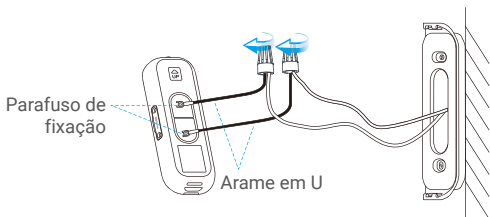
- 3 Utilizando a sua placa de montagem como modelo, marque a localização dos dois furos de montagem na parede e introduza as buchas, depois fixe a placa de montagem na parede.



i Profundidade recomendada do furo: 25 a 30 mm (1 polegada a 1,2 polegadas).

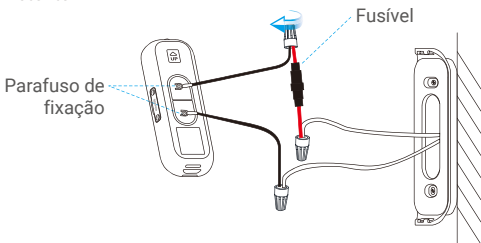
- 4 Se tiver um carrilhão instalado, siga a **Opção A**; Se não tiver, siga a **Opção B**.

Opção A Ligue a campainha com os fios da sua campainha existente.



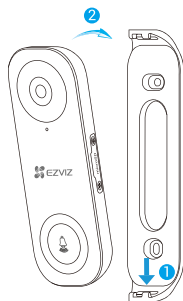
Alimentação elétrica: 12 a 24 V CA

Opção B Ligue o fusível com o fio da sua campainha existente.



Alimentação elétrica: 12 a 24 V CA

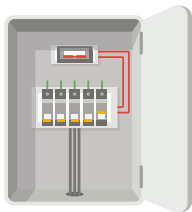
- 5 Instale a campainha na placa de montagem.



- 6 Introduza o parafuso de segurança na parte superior da placa de montagem para fixar a campainha.



- 7 Restabeleça a corrente elétrica no disjuntor.

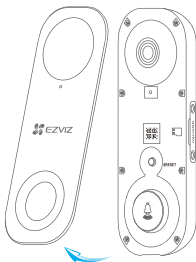


- i** A campainha está ligada quando o seu indicador piscar rapidamente a azul. Caso contrário, certifique-se de que a sua eletricidade está desligada e verifique a cablagem. Se estiver ligada, prossiga para a configuração da campainha.

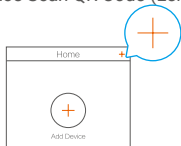
Configuração da campainha

Adicione a sua campainha à aplicação EZVIZ.

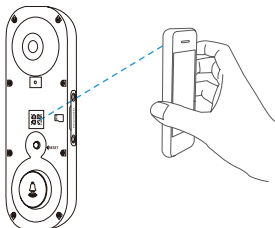
1. Retire a tampa da campainha.



2. Inicie sessão na sua conta EZVIZ.
3. No ecrã de Início, toque em "+" no canto superior direito para entrar na interface Scan QR Code (Ler código QR).



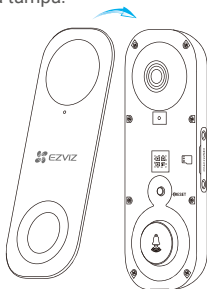
4. Digitalize o código QR que se encontra no dispositivo ou na capa deste guia de início rápido quando o indicador pisca a azul.



5. Siga o assistente para adicionar a campainha à aplicação EZVIZ.

i Se pretender alterar a rede Wi-Fi à qual a sua campainha está ligada, prima e mantenha premido o botão de reposição durante 5 s e repita esta parte.

6. Volte a colocar a tampa.

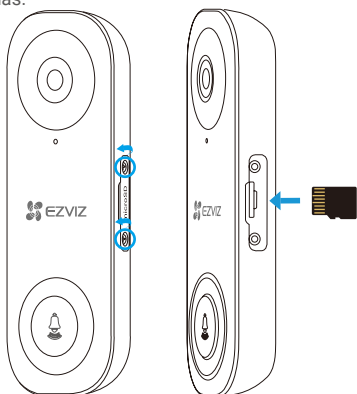


Escolha o tipo de carrilhão correspondente.

1. Na aplicação EZVIZ, toque em **Chime Type (Tipo de carrilhão)** na interface Definições do dispositivo para aceder à interface Tipo de carrilhão.
2. Escolha o tipo de carrilhão que tem instalado em sua casa.

Instalação do cartão micro SD (Opcional)


1. Retire a tampa lateral da campainha com a chave de fendas.
2. Insira um cartão micro SD (vendido separadamente) na ranhura até ouvir um clique.
3. Volte a colocar a tampa e aperte os parafusos com a chave de fendas.



i Depois de instalar o cartão micro SD, deverá inicializar o cartão na aplicação EZVIZ antes de o utilizar.

Inicialização do cartão micro SD

1. Na aplicação EZVIZ, toque em **Storage Status (Estado de armazenamento)** na interface Definições do dispositivo para verificar o estado do cartão micro SD.

Wi-Fi Configure	TEST-WiFi  >
Storage Status	>
Device Version	Vx.x.x build xxxxxx No new version.

2. Se o estado do cartão de for apresentado como **Uninitialized (Não inicializado)**, toque para o inicializar.
3. O estado mudará então para **Normal** e poderá armazenar vídeos.

Resolução de problemas

1 Instalei a campainha, mas o carrilhão em minha casa não funciona.

Confirme os seguintes dados.

1. Certifique-se de que foi utilizada a gama de tensão de entrada correta (12 V a 24 V). A sua campainha foi concebida para funcionar com, pelo menos, 12 volts de corrente alternada, o que está em consonância com a maior parte dos sistemas de campainhas normais. A campainha que funciona com uma tensão mais baixa (ou funciona com corrente contínua em vez de corrente alternada) pode causar avarias no funcionamento do carrilhão.
2. Selecione o tipo de carrilhão correto (o mesmo que o indicado na etiqueta do produto) na aplicação EZVIZ.
3. Certifique-se de que o modelo de carrilhão utilizado em sua casa é compatível com a campainha. Verifique a lista de compatibilidade em www.ezvizlife.com.
4. Ligue a campainha da porta e aguarde de 10 minutos a 3 horas e, em seguida, tente novamente.

2 Não consegui ligar a minha campainha à rede Wi-Fi.

1. Certifique-se de que a sua campainha não está bloqueada por uma firewall ou por qualquer limitação na sua rede.
2. Não ligue demasiados dispositivos ao router.
3. Certifique-se de que a definição de IP estático está desativada e que o router pode distribuir o endereço IP ao seu dispositivo (o DHCP está ligado).

3 A minha campainha está frequentemente offline.

1. Certifique-se que a campainha tem um sinal de Wi-Fi forte e estável.
2. Certifique-se de que o seu router e a Internet estão funcionais.
3. A campainha requer uma velocidade de carregamento de, pelo menos, 2 Mbps, certifique-se de que a largura de banda da rede é suficiente e de que não tem demasiados dispositivos ligados ao router.
4. Se todas as técnicas de resolução de problemas listadas acima não resolverem o problema, elimine o dispositivo da sua conta EZVIZ, reponha-o e volte a adicioná-lo.

Ligue a aplicação EZVIZ

1. Utilizar o assistente Amazon Alexa

Estas instruções permitir-lhe-ão controlar os seus dispositivos EZVIZ com o assistente Amazon Alexa. Se, durante o processo, se deparar com algum problema, consulte a secção **Resolução de problemas**.

Antes de começar, certifique-se de que:

1. os dispositivos EZVIZ estão ligados à aplicação EZVIZ;
2. Na aplicação EZVIZ, desligue a "Encriptação de vídeo" na página "Definições do dispositivo".
3. Tem um dispositivo compatível com o assistente (p. ex., Echo Spot, Echo-Show, o último Echo-Show, Fire TV (todas as gerações), pen Fire TV (apenas segunda geração) ou smart TV Fire TV Edition).
4. a aplicação do assistente Amazon Alexa já se encontra instalada no seu dispositivo inteligente e já criou uma conta.

Para controlar os dispositivos EZVIZ com o assistente Amazon Alexa:

1. Abra a aplicação Alexa e selecione "Skills and Games" (competências e jogos) a partir do menu.
2. No ecrã de competências e jogos, pesquise "EZVIZ" e encontrará as competências "EZVIZ".
3. Selecione a competência do seu dispositivo EZVIZ e, em seguida, toque em "**ENABLE TO USE**" (ativar para utilizar).
4. Insira o seu nome de utilizador e a sua palavra-passe EZVIZ, e toque em "**Sign in**" (iniciar sessão).
5. Toque no botão "**Authorize**" (autorizar) para autorizar o assistente Alexa a aceder à sua conta EZVIZ, de modo a poder controlar os seus dispositivos EZVIZ.
6. Verá a mensagem "EZVIZ has been successfully linked", (a EZVIZ foi ligada com sucesso) e, em seguida, toque em "**DISCOVER DEVICES**" (detetar dispositivos) para permitir que o assistente Alexa detete todos os seus dispositivos EZVIZ.
7. Regresse ao menu da aplicação Alexa, selecione "Devices" (dispositivos) e aí encontrará todos os seus dispositivos EZVIZ.

Comando de voz

Detete um novo dispositivo inteligente através do menu "Smart Home" (casa inteligente) na aplicação Alexa ou na função de controlo por voz do assistente Alexa.

Depois de detetar o dispositivo, poderá controlá-lo através da sua voz. Dê comandos de voz simples ao assistente Alexa.

- i** O nome do seu dispositivo, por exemplo: "show xxxx camera," (mostrar câmara xxxx), pode ser modificado na aplicação. Sempre que alterar o nome do dispositivo, terá de detetar novamente o dispositivo para atualizar o nome.

Resolução de problemas

O que devo fazer se o assistente Alexa não conseguir detetar o meu dispositivo?

Verifique se existem problemas relacionados com a ligação à Internet.

Tente reiniciar o dispositivo inteligente e procurar novamente o dispositivo no assistente Alexa.

Porque é que o estado do dispositivo está indicado como "Offline" no assistente Alexa?

A sua ligação sem fios pode ter sido desligada. Reinicie o dispositivo inteligente e procure novamente o dispositivo no assistente Alexa.

O acesso à Internet no router pode estar indisponível. Verifique se o seu router se encontra ligado à Internet e tente novamente.

- i** Para mais detalhes sobre os países que suportam a utilização do assistente Amazon Alexa, visite o seu website oficial.

2. Utilizar o Google Assistant

Com o Google Assistant, pode ativar o seu dispositivo EZVIZ e desfrutar da visualização em direto através de comandos de voz do Google Assistant.

São necessários os seguintes dispositivos e aplicações:

1. uma aplicação EZVIZ funcional;
2. Na aplicação EZVIZ, desligue a opção "Image Encryption" (encriptação de imagem) e ligue a opção de "Audio" (áudio) na página "Device Settings" (definições do dispositivo).
3. uma TV com Chromecast funcional ligado à mesma;
4. aplicação do Google Assistant no seu telefone.

Para começar, siga os passos abaixo:

1. configure o dispositivo EZVIZ e certifique-se de que funciona devidamente na aplicação.
2. Transfira a aplicação Google Home através da App Store ou Google Playarmazena™ e inicie sessão na sua conta Google.
3. No ecrã "Myhome", toque em "+" no canto superior esquerdo, e selecione "Set up device" (configurar dispositivo) a partir da lista do menu para avançar para a interface configuração.
4. Toque em **"Works with Google" (funciona com Google)** e pesquise "EZVIZ"; encontrará as competências "EZVIZ".
5. Insira o seu nome de utilizador e a sua palavra-passe EZVIZ, e toque em **"Sign in" (iniciar sessão)**.
6. Toque no botão **"Authorize" (autorizar)** para autorizar o Google Assistant a aceder à sua conta EZVIZ, para, assim, poder controlar os seus dispositivos EZVIZ.
7. Toque em **Return to app" (regressar à aplicação)**.
8. Siga os passos acima para finalizar a autorização. Quando a sincronização estiver concluída, o serviço EZVIZ aparecerá listado na sua lista de serviços. Para ver uma lista dos dispositivos compatíveis na sua conta EZVIZ, toque no ícone do serviço EZVIZ.
9. Experimente agora alguns comandos. Utilize o nome da câmara que criou quando configurou o sistema.

Os utilizadores podem gerir dispositivos enquanto entidade singular ou em grupo. Adicionar dispositivos a uma divisão permite aos utilizadores controlar um grupo de dispositivos ao mesmo tempo, utilizando um único comando.

Siga o link para obter mais informações:

<https://support.google.com/googlehome/answer/7029485?co=GENIE.Platform%3DAndroid&hl=en>



Para obter mais informação sobre o dispositivo, visite www.ezviz.eu.

Iniciativas sobre a utilização de produtos de vídeo

Muito obrigado por escolher produtos EZVIZ.

A tecnologia afeta todos os aspetos da nossa vida. Enquanto empresa de alta tecnologia, temos cada vez mais noção do papel que a tecnologia desempenha na melhoria da eficiência das empresas e da qualidade de vida. No entanto, conhecemos igualmente os potenciais efeitos nocivos da sua utilização indevida. Por exemplo, os produtos de vídeo têm a capacidade de gravar imagens reais, completas e nítidas, algo de grande valor se usadas em retrospectiva e para preservação dos factos em tempo real. No entanto, também pode resultar na violação dos direitos e interesses legítimos de terceiros, se ocorrer uma distribuição, utilização e/ou tratamento indevidos dos dados de vídeo. Assumindo a filosofia "Tecnologia para o Bem", a EZVIZ requer que todos os utilizadores finais da tecnologia de vídeo e produtos de vídeo cumpram a legislação e regulamentos aplicáveis, bem como os costumes éticos, com vista a criação conjunta de uma comunidade mais equilibrada.

Leia as seguintes iniciativas atentamente:

1. Todas as pessoas tem uma expectativa razoável no que diz respeito à privacidade, e a instalação de produtos de vídeo não deve contrariar tais expectativas. Assim sendo, deve ser enviado um aviso, de forma razoável e eficaz, que clarifique a amplitude da monitorização, sempre que se proceder à instalação de produtos de vídeo em zonas públicas. Em zonas não públicas, devem ser avaliados os direitos e interesses de terceiros sempre que se instalarem produtos de vídeo, incluindo, sem quaisquer limitações, a instalação de produtos de vídeos apenas após obtenção do consentimento das partes interessadas, e a não instalação de produtos de vídeo altamente invisíveis.

2. A finalidade dos produtos de vídeo consiste em gravar atividades reais durante um período de tempo e num espaço específicos e sob determinadas condições. Assim, todos os utilizadores devem, em primeiro lugar, definir os seus próprios direitos nesta matéria, a fim de evitar a violação de direitos de imagem, privacidade ou outros direitos legítimos de terceiros.

3. Durante a utilização de produtos de vídeo, continuarão a ser gerados dados de imagens de vídeo derivadas de cenas reais, incluindo um grande volume de dados biológicos (como imagens faciais), sendo que os dados podem ser posteriormente aplicados ou reprocessados. Os produtos de vídeo em si mesmos não têm a capacidade de distinguir o bom do mau relativamente à utilização dos dados com base apenas nas imagens captadas pelos produtos. O

resultado da utilização dos dados depende do método e finalidade da utilização dos controladores de dados. Assim sendo, os controladores de dados não só devem respeitar toda a legislação e regulamentos e quaisquer outros requisitos normativos aplicáveis, como também deverão respeitar as normas internacionais, a moral social, os bons costumes, as práticas comuns e outros requisitos não obrigatórios, respeitando sempre a privacidade individual, direitos de imagem e outros direitos e interesses.

4. Os direitos, valores e outras exigências das várias partes interessadas devem sempre ser tidos em conta ao proceder-se ao processamento de dados de vídeo continuamente gerados por produtos de vídeo. Sobre esta matéria, a segurança do produto e dos dados são extremamente importantes. Por isso, todos os utilizadores finais e controladores de dados devem aplicar todas as medidas razoáveis e necessárias para garantir a segurança dos dados e evitar possíveis fugas, divulgação indevida e utilização indevida dos mesmos, incluindo, sem quaisquer limitações, a configuração de um sistema de controlo de acesso, a seleção de um ambiente de rede adequado (internet ou Intranet) no qual os produtos de vídeo estão ligados, e o estabelecimento e otimização contínua da segurança da rede.

5. Os produtos de vídeo deram um grande contributo à melhoria da segurança comunitária em todo o mundo, e acreditamos que estes produtos também desempenharão um papel ativo em mais aspetos da vida social. Qualquer abuso dos produtos de vídeo em violação dos direitos humanos ou que resulte em atividades criminosas, é contrário ao objetivo original da inovação tecnológica e desenvolvimento do produto. Assim, cada utilizador deverá estabelecer um mecanismo de avaliação e rastreio da aplicação do seu produto, a fim de garantir que todos os produtos são utilizados de forma adequada e razoável e em plena boa fé.